

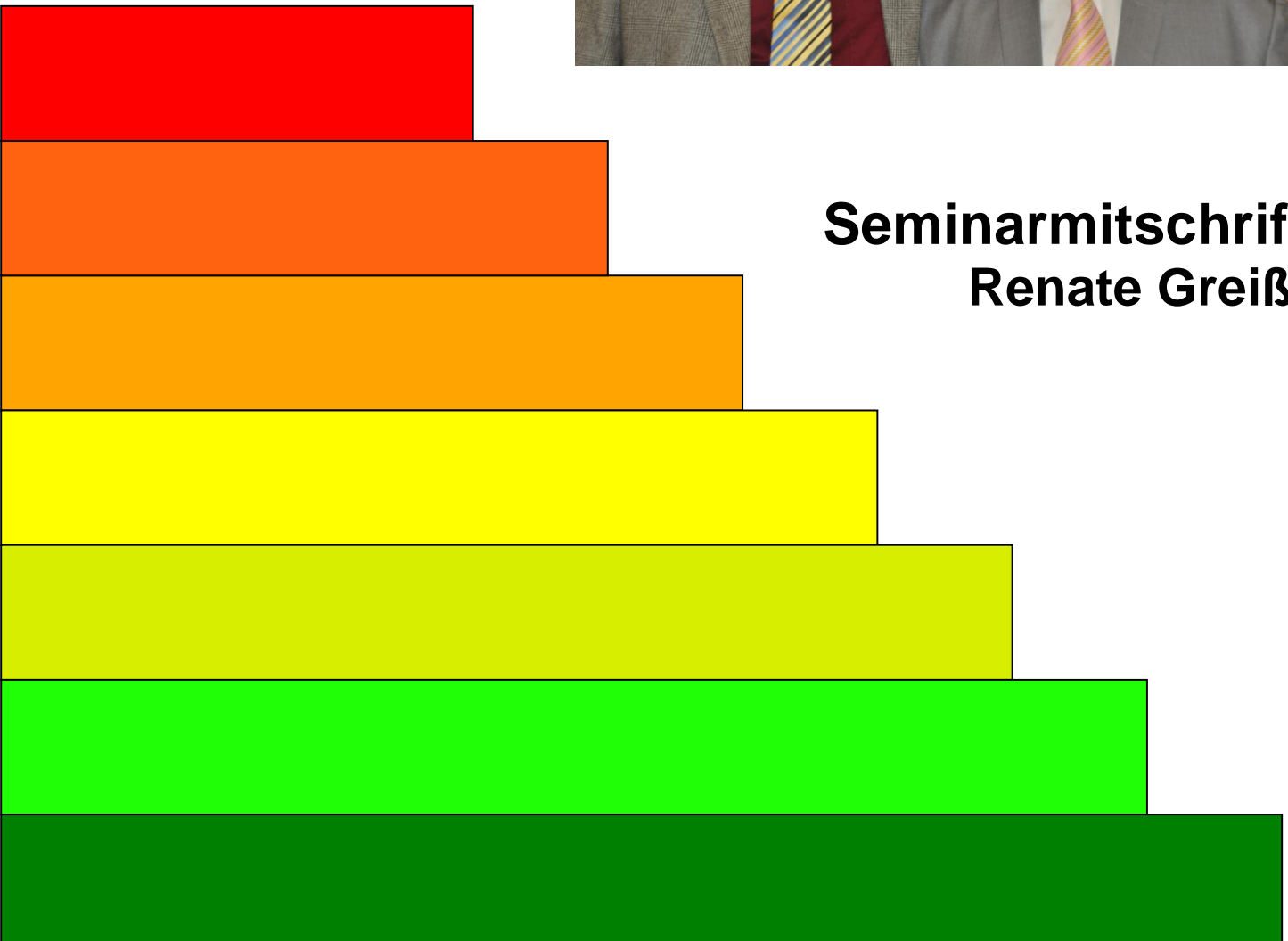
Predictive Homoeopathy®

Neueste Entwicklungen

Dr. Prafull und Dr. Ambrish Vijayakar
Regensburg, September 2017



Seminarmitschrift
Renate Greißl



Inhaltsverzeichnis

	Seite
08.09.2017 – Dr. Prafull Vijayakar	
Philosophische Gedanken	1
Camp Hope-for-the-Hopeless – einige Einblicke	3
Krankheitstypen	4
Der normale Mensch – Struktur und Wesen	5
Prinzipien bei der Behandlung	7
FALL 1 – Hydrozephalus nach Operation – Graphites	8
Mind of Pathology	11
FALL 2 – Tumor im Zerebellum – Lachesis	12-18
Gewebe – Wachstum und Zerstörung – embryologische Erklärung	13
08.09.2017 – Dr. Ambrish Vijayakar	
FALL 3 – Rheumatoide Arthritis – Calcium carbonicum	19
Materia Medica – Calcium carbonicum – syphilitische Phasen	23
FALL 4 – Gallensteine – Lycopodium	25
09.09.2017 – Dr. Ambrish Vijayakar	30
FALL 5 – Neurodermitis – Chamomilla	31
Fragen	36
09.09.2017 – Dr. Prafull Vijayakar	38
FALL 6 – Zerebralsklerose und Entwicklungsverzögerung – Fl-ac	39-43
Kaiserschnitt	41
Beispiel – Fall – Hämangioendotheliom – Mercurius corrosivus	44
FALL 7 – extreme Schwäche und Schlangenträume in der Schwangerschaft, IUGR – Lachesis	46
09.09.2017 – Dr. Ambrish Vijayakar	
FALL 8 – Verhaltensstörung – Mercurius iodatus flavus	52
Beispiel – Fall – akutes Bronchialasthma – Sulphur iodatum	57
Fragen	58
10.09.2017 – Dr. Ambrish Vijayakar	60
FALL 9 – Konvulsionen – Opium	61
	67

10.09.2017 – Dr. Prafull Vijayakar

Das BEDÜRFNIS	68
FALL 10 – Zyste im Gehirn, Blindheit – Platina	70-76
Entwicklung – vom Embryo zum Kind	74
Fragen – beantwortet von Dr. Ambrish Vijayakar	76
Gründe für Fehlschläge – Beispiele, Erklärungen	77
Fragen	82

10.09.2017 – Dr. Ambrish Vijayakar

FALL 11 – Konvulsionen – Tarentula cubensis	85
Beispiel – Fall – Konvulsionen – Cenchrus	89
Syphilitische Zugangspunkte	90

11.09.2017 – Dr. Prafull Vijayakar

FALL 12 – Endometriose, Ovarialzyste – Psorinum	92
FALL 13 – live – Down Syndrom – Chocolate	98
Fragen	102

10.09.2017 – Dr. Prafull Vijayakar

In unserem Bestreben, die Homöopathie immer weiter vorwärts zu bringen, versuchen wir tiefer und tiefer in das menschliche Wesen vorzudringen.

Wenn jeder einzelne von Ihnen die Sprache des menschlichen Körpers verstehen lernt, in der er versucht Ihnen sein Leiden mitzuteilen, kann keiner mehr die Homöopathie davon abhalten die beste Wissenschaft der Welt zu werden. Niemand wird mehr den Mut haben zu kritisieren. Das passiert gerade in Indien. Viele der Schulmediziner kommen schließlich zur Homöopathie, wenn ein Familienmitglied schwer krank wird.

Der einzige Weg, die alte Schule zu schlagen, ist, ihnen Erfolge in Fällen zu präsentieren, die von ihnen selber als unheilbar angesehen werden. Wir müssen keine syphilitische Aggression benutzen, sondern einfach nur Erfolge zeigen.

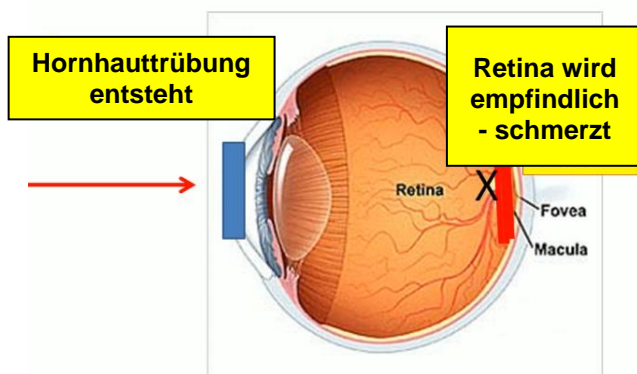
Im nächsten Fall geht es um einen jungen Mann mit einer Zyste im Gehirn, die bereits operiert wurde.

Wenn ein Körper einen raumfordernden Prozess produziert (Zyste, Tumor etc.), ist immer eine Absicht dahinter; das Bedürfnis der Konstitution muss vorhanden sein. Was hat die Konstitution dazu gebracht, eine solche Pathologie zu entwickeln, dass er sein Sehvermögen und sein Gleichgewicht verlieren muss? Das ist die Causa.

Obwohl die Zyste entfernt wurde, hat er sein Gedächtnis, sein Gleichgewicht und sein Sehvermögen verloren. WARUM? Was wollte er nicht sehen?

Sie müssen die Miasmen überall anwenden!

	Psora	Sykose	Syphilis
	Physiologie, Empfindlichkeit	Barriere	Zerstörung
AUGE / SEHEN	Augen werden wund / Reizung / Konjunktivitis / Entzündung – nur empfindliche Menschen werden daran leiden – sie sind bereit zur Furcht – Angst setzt die Abwehr herab (je mehr Angst davor, umso schlimmer wird die Entzündung)	Photophobie – Schließen der Augen, Lider werden zur Barriere Verdickung – Sklera Katarakt Glaukom Versuch, die zarte Retina zu schützen	Ablösung der Netzhaut



Psora/Entzündung betrifft meist die äußeren Teile, aber es kann auch tiefer gehen bei Unterdrückung durch antibiotische Salben/Tropfen. → Eine chronische Entzündung entsteht und der Körper versucht die Retina abzuschirmen.

→ Verdickung, Katarakt etc.

Später wird die Entzündung so schlimm, dass die Blutgefäße zunehmen (Sykose) und die Netzhaut sich ablöst (Syphilis).

Bei einem Glaukom (erhöhter Druck im Auge = Sykose) ist es sehr gefährlich, den Zustand mit Augentropfen zu unterdrücken. Zu dem Zeitpunkt ist der Patient bereits in der Sykose – vorher muss Psora gewesen sein (Empfindlichkeit = Trauma, Entzündung, körperlich oder mental), körperliches Trauma durch zu helles Licht oder Sonne.

Um eine Ablösung der Netzhaut zu verhindern, erhöht der Körper den Druck = Abwehrmechanismus. Wir müssen die Empfindlichkeit, die Ursache entfernen – dann wird der Druck von selbst wieder normal.

Beispiel

Ein Junge (Sohn eines Schulmediziners) versuchte einen Feuerwerkskörper in die Hand zu nehmen; er explodierte und verbrannte sein Gesicht und das Auge. Anfangs war sein linkes Auge nicht so schlimm verletzt, es war nur entzündet. Im Krankenhaus behandelten sie ihn mit lokalen Anwendungen und die Entzündung ging nach innen. Später kam es zu einer limbalen Ischämie, einer totalen epithelialen Ischämie (Sykose) und zur Vernarbung (Syphilis). Sein Gesicht heilte ab, aber dann konnte er links nur noch verschwommen sehen, mit einem blinden Fleck in Form eines Bandes im Zentrum. Die Ärzte sagten ihm, die Narben würden nie mehr weggehen, deshalb kam er zu uns.



Während der Behandlung musste die Entzündung wieder auf die Haut zurückkommen; die Haut musste also erst schlechter werden um dann wieder abzuheilen.

DAS BEDÜRFNIS

Jede Person hat angeborene immaterielle Bedürfnisse: LIEBE, RESPEKT, UNTERSTÜTZUNG

Jedes Lebewesen auf dieser Erde und im Universum möchte leben.

Jedes Lebewesen hat grundlegende Bedürfnisse.

Biologische, materielle Bedürfnisse sind: LUFT, WASSER, NAHRUNG

§ 9 – *Das Immaterielle (Dynamis, Autocratie) regiert den materiellen Körper uneingeschränkt ...*

Wenn eines dieser Bedürfnisse nicht befriedigt wird, fühlt sich das Lebewesen UNSICHER und wenn die Erfüllung völlig entzogen wird, entsteht TRAUMA.

Alles auf dieser Welt hat eine Ursache – wenn Sie in diese Welt geboren wurden, haben Sie einen Zweck zu erfüllen, Sie sind nicht zufällig hier. Es gab ein Bedürfnis, das entstand, bevor Sie geboren wurden.

TRAUMA ist der erste Schritt zur KRANKHEIT.

UNSICHERHEIT UND TRAUMA sind die Ursache aller Krankheiten.

Aber Überleben des Fittesten ist die Regel und jedes Wesen KÄMPFT um das ÜBERLEBEN auf seine Weise.

Wer als Arzt eine Krankheit berichtigen will, muss das BEDÜRFNIS kennen:

- Was hat das Lebewesen verletzt oder was wollte es und hat es nicht bekommen? (Beschwerden durch)
- Auf was ist die Konstitution EMPFINDLICH?
- Wie ist die REAKTION oder wie kämpft diese Person ums Überleben? Physiologisch, durch Wachstum oder durch Zerstörung?

Für das Überleben brauchen wir Energie, um Energie zu bekommen brauchen wir Luft, Wasser und Nahrung.

PSORA bedeutet – ZYKLEN der BEDÜRFNISSE um zu überleben

- Sauerstoffzyklus
- Kohlendioxidzyklus
- Stickstoffzyklus
- Wasserzyklus etc.

Der Organismus wird traumatisiert, wenn es eine Unterbrechung im Zyklus gibt, und das BEDÜRFNIS nicht befriedigt wird.

Trauma kann sein

- Mental
- Körperlich
- Medizinisch
- Kosmisch

Der Organismus wehrt sich durch

1. Veränderungen der Physiologie – psorische Abwehr
2. Strukturell mit Verdickung, Lockerung, Wachstum – sykotische Abwehr
3. Strukturell mit Zerstörung, Verzerrung – syphilitische Abwehr

→ Psora ist das Bedürfnis, die Empfindlichkeit
→ Psorische Abwehr entsteht durch ein nicht erfülltes Bedürfnis; löst physiologische Veränderungen aus → psorische Krankheiten

Wenn jemand das Bedürfnis nach Liebe hat und diese Liebe von den Eltern nicht bekommt, wird das Bedürfnis nicht befriedigt und das Kind fängt an woanders nach Liebe zu suchen (andere Familienmitglieder, Freunde, auch falsche Freunde etc.). Zuerst ist das eine psorische Abwehr, aber später wird es sykotisch und das Kind tut alles um Liebe zu bekommen. Mangel an psorischer Liebe kann eine Person direkt in die Drogenabhängigkeit schicken; die Kinder sind so empfindsam und wollen alles Unangenehme vergessen, sie flüchten sich in ihre Hochgefühle und schneiden sich von der Welt ab.

Wenn ein Kind das Bedürfnis nach Unterstützung von der Familie hat, aber stattdessen in ein Internat geschickt wird, fängt das Trauma an. So entsteht ein Verlassenheitsgefühl; obwohl es Eltern hat, fühlt es sich wie ein Waisenkind (Magnesium). Ein echtes Waisenkind braucht in der Regel nicht Magnesium, es geht mehr um das Gefühl ein Waisenkind zu sein.

Beispiel

Ein kleiner Junge konnte überhaupt keine Milch vertragen – ihm fehlte ein bestimmtes Enzym um die Milch zu verdauen; seine Gene waren verändert. Er war das Kind eines schwulen Paares, das von einer Ersatzmutter geboren wurde. Von der Mutter kamen keinerlei Signale, dass sie sich etwas aus dem Kind in ihrem Bauch machte, für sie war es nur ein Job. Sie verhandelte sogar noch während dieser Schwangerschaft (6.-7.SSM) mit einem anderen Paar, um nach der Entbindung deren Kind auszutragen. Er fühlte sich verlassen, allein gelassen, es gab keine Bindung zur Mutter. Der Junge „weigerte“ sich ihre Milch zu verdauen. Er bekam Mag-m und danach ging es ihm gut, weil der Gedankenprozess korrigiert wurde.

